



RETURN to LEARN



DISTRIKT ŠKOLE ANKENSKE ZAJEDNICE

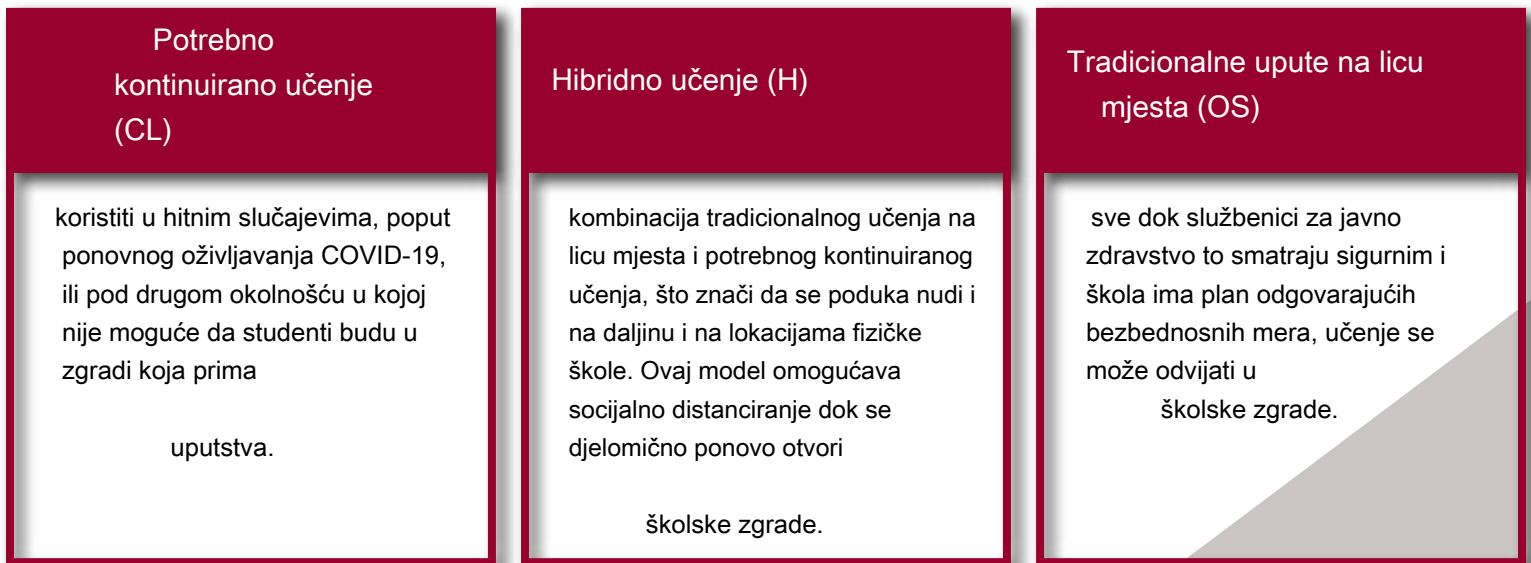
Sadržaj

2	Povratak na Plan učenja - uvodna izjava 3
	Uporedni grafikoni modela 4
	Informacije o javnom zdravstvu 7
	Akademске usluge 8
	Modeli učenja za studente 9
	Studentske usluge 9
	Savjetovanište / socijalni radnici 9
	Krizni odgovor i prevencija samoubistava 9
	Nega
11	Ljudski resursi 15
	Komunikacije 17
Operacije 17	
	Atletika / aktivnosti 17
	Prije i poslije školskog programa 17
	Poslovne usluge
18	Održavanje i upravljanje objektima 18
usluge 18	
	Sigurnost u školi 19
	Tehnologija 19
	Prevoz 20
	Članstvo u timu za planiranje R2L 22
	Dodatak A: Trenutna uputstva o maskama 24
	Dodatak B: Preporuke za pokrivanje lica: Do i šta 25
	Dodatak C: Proces donošenja odluka za pozitivne slučajeve

Uvod

Škole zajednice Ankeny opredijeljene su da ispune svoju misiju **priprema svakog učenika za životni lični uspeh**. Ova neviđena vremena, iako izazovna za sve nas, zahtijevaju da ostanemo ujedinjeni u svojoj posvećenosti, strasti i viziji kako bismo podržali studente, porodice i naše osoblje u potrazi za misijom. Plan je osmišljen tako da maksimizira obrazovnu korist za studente. Vjerujemo da je najbolji, najefikasniji način da se maksimalizira obrazovna korist da svi učenici u učionici budu sa svojim nastavnikom svaki dan. Međutim, priznajemo da bi trenutna pandemija mogla zahtijevati fleksibilnost u školskom rasporedu kako bi se osigurala sigurnost učenika i osoblja.

Plan povratka na učenje namijenjen je adresiranju obrazovnih usluga za školsku godinu 2020-2021. Ponuda za učenje zahtijeva od učenika da učestvuju na jedan od sljedećih načina:



Ankenyov model povratka za učenje zasnovan je na slijedećim pretpostavkama javnog zdravlja (podložne promjenama):

Zdravstvo

- Sve osobe će u najvećoj mogućoj mjeri održavati socijalnu distancu od 6 stopa
- Obavezno je pokrivanje lica i osoblja
- Očekivanja probira simptoma
- Protokoli za pranje ruku i higijena
- Ograničenja grupnog okupljanja
- Kratkoročno zatvaranje škola trebat će osumnjičeni i potvrđeni slučajevi COVID-19
- Biće potrebni dodatni protokoli za čišćenje zgrada

Obrazovanje studenata:

- U slučaju zatvaranja škole, opcije daljinskog učenja bit će dostupne svim učenicima
- Hibridno učenje (mješavina osobnog i daljinskog učenja)

Tabela upoređivanja modela

Ovaj grafikon prikazuje usporedbu mnogih aspekata podučavanja i učenja u tradicionalnom okruženju i mrežnom učenju i varijacije modela.

Potrebno kontinuirano učenje Učenje na daljinu je kombinacija sinkronog i asinhronog učenja koje to javlja se na daljinu.	Hibridno učenje Kombinacija učenja na daljinu i na licu mjesta. Uključujući najbolje prakse oba modela.	Tradicionalno podučavanje na licu mjesta Studenti svakodnevno pohađaju lice s punim akademskim opterećenjem.
Nastavnici i drugo osoblje koje je dodijeljeno nalaze se na licu mjesta. * u slučaju da je naša država ili grad pod nalogom skloništa, osoblje neće biti na licu mjesta.	Nastavnici i drugo osoblje koje je dodijeljeno nalaze se na licu mjesta.	Nastavnici i drugo osoblje koje je dodijeljeno nalaze se na licu mjesta.
Studenti su van terena.	Učenici pohađaju na licu mjesta prema potrebi / upute cijelu ili dio školske sedmice.	Učenici pohađaju školu svakodnevno ili prema rasporedu u skladu sa uobičajenom školskom strukturom učenika.
Studenti se potpuno uključe u sinkrono i asinhrono učenje putem interneta. Raspored utvrđuje osoblje škole.	Sinhrono učenje je na licu mjesta. Asinhrono učenje je na mreži.	Učenici se kreću kroz zgradu kako je uobičajeno zakazao tokom redovnog školskog dana
Studenti imaju pristup live i / ili snimljenim predavanjima, zadacima, projektima i ocjenama u potpunosti putem interneta.	Studenti imaju pristup živim ili snimljenim predavanjima / itd.	Polaznici prelaze iz razreda u razred radi podučavanja ili posebnih / izbornih aktivnosti.
Zadaci laboratorija, radionica i projekata temelje se na mreži.	Laboratorije se rade lično.	Laboratorije se rade lično.
Procjena je ugrađena u plan za učenje na daljinu.	Procjena je ugrađena u plan i za učenje na daljinu i za učenje na licu mjesta.	Procjena je ugrađena u plan za učenje na daljinu.
Dužina klase i redosljedi sastanka razlikuju se ovisno o razredu.	Dužina klase i redosljedi sastanka razlikuju se ovisno o razredu.	Svi nivoi i tečajevi slijede školski raspored.
Studenti su odgovorni za učenje, a očekuje se pohađanje nastave.	Studenti su odgovorni za učenje, a očekuje se pohađanje nastave.	Studenti su odgovorni za učenje, a očekuje se pohađanje nastave.
Registar nastavnika ostaje isti.	Registar nastavnika ostaje isti iako učenici neće istovremeno biti na licu mjesta.	Registar nastavnika ostaje isti.
Usluga prehrane dostupna je učenicima bez obzira na način predavanja u školu.	Usluga prehrane dostupna je učenicima bez obzira na način predavanja u školu.	Usluga prehrane dostupna je učenicima bez obzira na način predavanja u školu.

INFORMACIJE O JAVNOM ZDRAVSTVU

Grupni okupljanja i zahtjevi socijalnog razdvajanja

- Državne i lokalne organizacije za javno zdravstvo sugeriraju ograničavanje veličine grupnih okupljanja i održavanje očekivanja od socijalne distancije dužine 6 stopa. Pripremamo se da slični nalozi postoje kada započne jesenji semestar. Zbog toga će škole zajednice Ankeny ograničiti upotrebu prostora za okupljanje velikih grupa
 - Područjem se smatra svaka prostorija ili gdje god da se podučavaju uključujući vanjski prostor.
 - Uključuje velike površine - teretane, kafeterije, hodnike.

Zahtjevi za socijalno distanciranje

* OZNAKO ZA NAČIN UPUTE - POGLEDAJTE AKADEMSKE USLUGE *

- Odvažite se 6 metara od drugih ljudi u mjeri u kojoj je to izvedivo.
- Izbjegavajte masovna okupljanja u velikim grupama kao što su skupovi, kafeterije, izleti, sastanci osoblja.
- Održavati socijalnu distanciranje na autobuse u mjeri u kojoj je to moguće.
- Održavajte socijalnu distancu izvana - uključuje udubljenje.
- Ograničenja okupljanja i očekivanja socijalnog distanciranja zahtijevaju da ACSD priušti dovoljno prostora po osobi u našim zgradama. Da bismo udovoljili tim potrebama, možda ćemo trebati smanjiti građevinske kapacitete.
 - Kako bi smanjili građevinske kapacitete i sačuvali prostor za studente i osoblje, posjetitelji će biti ograničeni.
- Koliko god je to moguće, ACSD namjerava zadržati iste studentske kohorte.

Izrada smernica za saobraćaj i provera simptoma

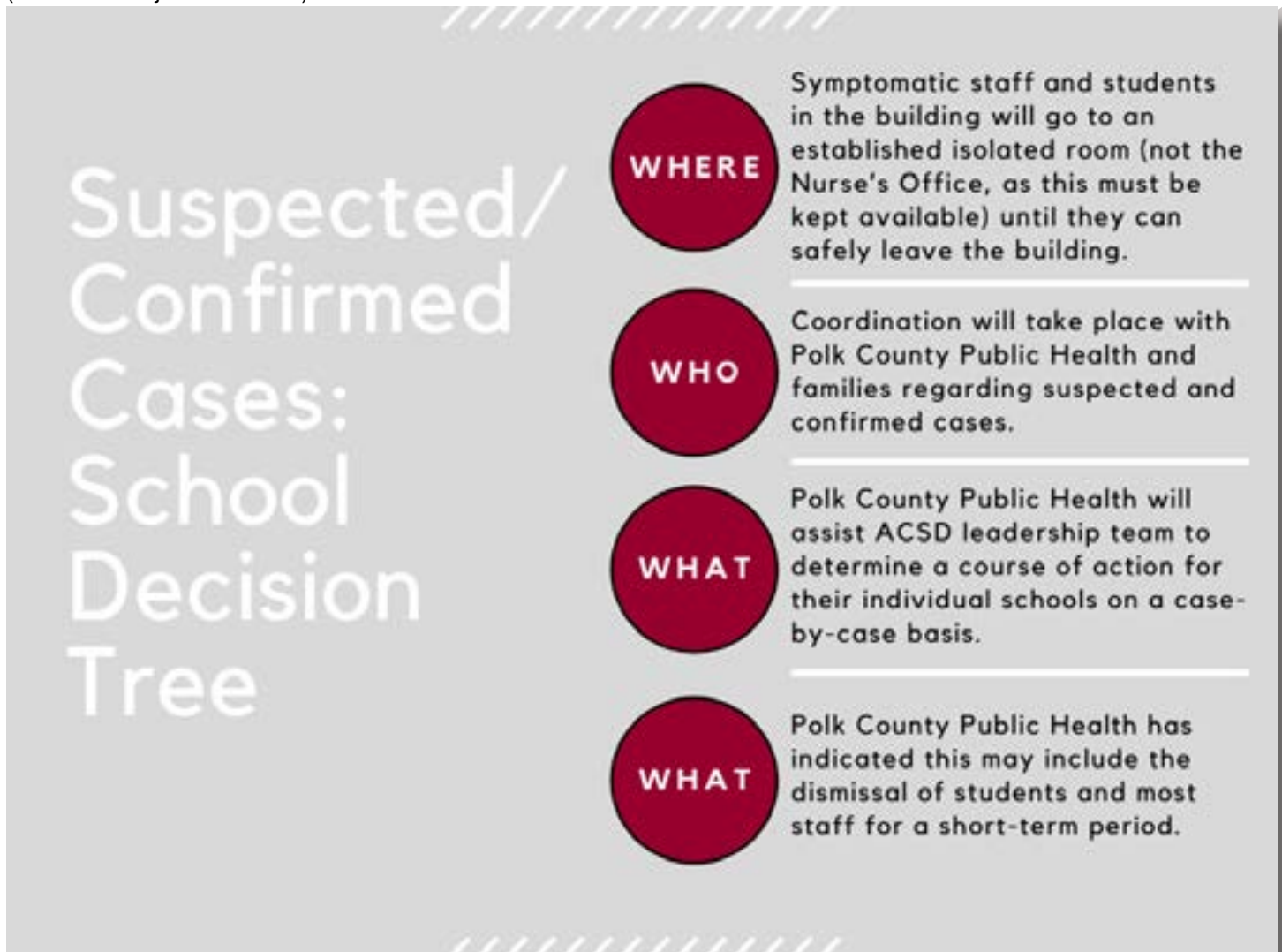
- Posetioци ACSD objekata biće ograničeni. Stanica će biti postavljena u svakoj zgradi za bitne predmete koji će biti označeni i odbačeni.
 - Posjetitelji kojima je osnovna potreba da uđu u zgradu ACSD-a bit će pregledani nizom pitanja o skriningu simptoma razvijenim u partnerstvu sa Ministarstvom zdravstva okruga Polk.
- Od roditelja se traži da pregledaju temperaturu učenika svakog dana prije nego što učenika pošalju školu. Učenik s **temperaturom iznad 100,4 stepena NE smije pohađati školu. [Studenti koji imaju simptome opisane u CDC-u NE treba pohađati školu.](#)**
 - Osoblje će se pridržavati istog protokola prilikom odlučivanja da li će prisustvovati radu.
- Bit će višestrukih ulaznih i izlaznih točaka sa postepenim vremenima za ulazak i izlazak učenika iz zgrade. Osoblje škole će se u kolovozu obučiti i pružiti protokole o tome kako učenicima pomoći na ulasku i izlasku iz objekata na najsigurniji mogući način. Protokoli će biti poslani porodicama prije početka škole.
- Svaka zgrada ACSD-a će pokušati stvoriti siguran prometni tok sa zasebnim ulaznim i izlaznim vratima.
- Vizualni znakovi poput podnih naljepnica, obojene trake ili znakova koji studentima i osoblju ukazuju na tok i smjer jednosmjernog prometa. Za označavanje intervala od 6 stopa kada stoje u redu mogu se koristiti dodatni znakovi.
- Namještaj će biti uređen tako da podrži prakse socijalnog distanciranja.
- Škole će kontrolirati protok prometa u zgradu i izvan nje kako bi osigurali da se planovi maksimalnog kapaciteta prilagode i upravljaju na svakom ulaznom i izlaznom mjestu.

Osobna zaštitna oprema (OZO) i higijenske mjere

- Prekrivače za lice (nos i usta) studenti i osoblje koristit će u skladu s CDC-om, državnim i lokalnim smjernicama. (Dodatak A)
 - Smjernice i preporuke za navlake za lice možete pronaći u Preporuci za prekrivanje lica Do's and Don'ts. (Dodatak B)
 - Kad interval od šest stopa nije izvediv i predvidljiv, potrebna je maska.
 - Maska je potrebna posjetiteljima koji uđu u ACSD objekat.
- Osobna zaštitna oprema (PPE), uključujući zaštitne navlake za lice (sigurnosne zaštitne obloge za lice), sredstva za zaštitu ruku, termometri i rukavice, školama će se kontinuirano pružati tokom cijele školske godine, počevši od kolovoza.
 - Svo osoblje bit će osigurane maske za jednokratnu upotrebu i štitnik za lice
- Dodatne OZO i smještaj bit će osigurani za osoblje i studente koji su u višoj kategoriji zdravstvenog rizika.
- U zgradama će biti izloženi dodatni natpisi o tome kako zaustaviti širenje COVID-19, pravilno pranje ruku, promoviranje svakodnevnih zaštitnih mjera uključujući i obloge za lice.
- U toku celog dana bit će uspostavljena dosljedna predviđena vremena i procedure za higijenu ruku, promovirajući pranje ruku.

Sumnja / potvrđeni slučajevi COVID-19 - stablo odluka u školi

(Više informacija u dodatku C)



Postupci ublažavanja i čišćenja prenosa

- Povećana cirkulacija vanjskog zraka kroz HVAC sustav.
- MERV-13 filtri će se koristiti u sustavima HVAC.
- Koliko god je to moguće, studenti i osoblje trebali bi ograničiti dijeljenje svih zaliha, pribora, uređaja, igraćaka, knjiga i pomagala za učenje.
- Studenti i osoblje treba da operu ruke najmanje 20 sekundi sapunom i vodom.
 - Ako nije na raspolaganju pranje ruku sapunom i vodom, treba upotrijebiti sredstva za čišćenje.
- Osoblje ACSD-a će slijediti smjernice CDC-a o čišćenju i dezinfekciji tijekom školskog dana.
 - Sredstva za čišćenje ruku i rukavice će se kontinuirano pružati školama tokom školske godine, počevši od kolovoza.
 - Osoblje će očistiti površine sapunom i vodom, a zatim upotrijebiti dezinfekcijsko sredstvo.
 - Čišćenje sapunom i vodom smanjuje broj klica, prljavštine i nečistoća na površini. Dezinfekcija ubija klice na površinama.
 - Površine na dodir, poput studentskih stolova i stolica, treba očistiti i dezinficirati prije svake upotrebe.
 - Osnovne škole
 - Nastavnici će tijekom školskog dana čistiti i dezinficirati stolove i stolice učenika prije upotrebe svakog jedinstvenog učenika.
 - Srednje škole
 - Dezinfekcijske maramice bit će dostupne studentima za brisanje stolova i stolica prije svake upotrebe od strane jedinstvenog učenika.
- [Praksa čišćenja pritvora](#) bit će usmjeren na čišćenje za zdravlje, što uključuje naglasak na dezinfekcijskim površinama na kojima se bakterije ili virusi najvjerovatnije prenose.
- Operativno odjeljenje će se savjetovati s lokalnim, državnim i saveznim zdravstvenim odjeljenjima kako bi se osiguralo poduzimanje odgovarajućih i pravovremenih mjera za očuvanje zdravlja i sigurnosti naših učenika, osoblja i zajednice.
 - Vanjski prostori, poput igrališta u školama i parkovima, uglavnom zahtijevaju uobičajeno rutinsko čišćenje, ali ne zahtijevaju dezinfekciju.
 - CDC ne preporučuje upotrebu dezinficijensa na vanjskim igralištima - to nije efikasna upotreba zaliha i nije dokazano da smanjuje rizik od COVID-19 za javnost.

AKADEMSKE USLUGE

Pregled

Naša osnovna svrha je zadovoljavanje potreba svih polaznika, uključujući djecu i odrasle u našoj organizaciji. Suradnički rad sa zainteresiranim stranama je ključan jer nastavljamo transformirati naš distrikt u okruženje za učenje 21. stoljeća u kojem svi studenti uče na visokim razinama. Bez obzira na način učenja u koji angažujemo naše učenike, saradivati ćemo u susret potrebama SVAKOG polaznika.

Bez obzira koja ograničenja mogu biti nametnuta smernicama za javno zdravlje, školsko osoblje će pružiti tradicionalno učenje na licu mesta u najvećoj mogućoj meri i uključiti učenike u daljinsko učenje kad god je to potrebno. Iz tog razloga razvili smo odvojene, ali usklađene planove za:

- potrebno kontinuirano učenje,
- hibridno učenje i
- tradicionalno učenje na licu mjesta.

I jedno i drugo **zahtevalo kontinuirano učenje i hibridno učenje uključuju daljinsko učenje i ne mogu jednostavno** stvoriti tradicionalno iskustvo u učionici. Učenje na daljinu može se odvijati asinkrono i sinkrono. Asinkrono učenje je ono kad se podučavanje i učenje ne odvijaju istovremeno za sve polaznike. Nastavnik pruža resurse za učenje i zadatke putem internetskih aplikacija poput Google učionice ili Seesaw. Studenti pristupaju učenju u vrijeme koje djeluje za njih i njihovu porodicu. Sinhrono učenje je kada su nastavnici i učenici istovremeno uključeni u učenje putem interneta. Nastavnik pruža resurse i zadatke za učenje putem video konferencija u određeno vrijeme.

Tokom **hibridno učenje**, mogućnosti za osobno učenje izgledat će i biti drugačije. Kada učenici dođu u školu, primit će upute koje se najefikasnije pružaju u osobnom okruženju dok još uvijek pristupaju mrežnim resursima. Lično vrijeme sa studentima uključivat će usmjereno podučavanje koje je izravno povezano sa potrebama učenika i stručnošću profesionalnih nastavnika. Neki primeri uključuju: podučavanje u malim grupama (opismenjavanje, matematika, jezični razvoj), praktične primene učenja (takve naučne laboratorije ili iskustva u karijernom tehničkom obrazovanju) i ocene vođene od strane nastavnika.

Školski kalendari i raspored

[Kalendar školske 2020-21. Godine razvio je okružni odbor za kalendar i odobrio školski odbor zajednice Ankeny ostatak će isti za školsku godinu 2020-2021.](#)

Dnevni raspored učenika bit će određen modalitetom nastave. Nastavnici će biti dostupni tokom redovnih, traženih sati, bez obzira na modalitet podučavanja. Drugim riječima, nastavnici će se prijaviti u svojim zgradama, raditi u svojim učionicama i služiti svojim učenicima tokom redovnog školskog dana. Kada su studenti na licu mjesta, raspored dolaska, prijelaza između učionica, ručka, odmora i otpuštanja uslijedit će nakon rasporeda koji omogućava društveno udaljšavanje, često čišćenje dodirnih površina i često pranje ruku. O ovim će se rasporedima priopćavati sa razine zgrade.

Modeli učenja za studente

Svaka od donjih veza detaljnije opisuje okruženje za učenje u svakom modelu isporuke.

- [Potrebno kontinuirano učenje \(CL\)](#)
- [Hibridno učenje \(H\)](#)
- [Tradicionalne upute na licu mjesta \(OS\)](#)

STUDENTSKE USLUGE

Savjetovanje / socijalni radnici, sestrinstvo i krizni odgovor i prevencija samoubistava

Pregled

Bilo da je u tradicionalnom okruženju na licu mjesta potrebno trajno okruženje za učenje ili hibridno okruženje za učeničke usluge, nastavit će pružati školama protokole i obuku potrebnu za podršku mentalnim i fizičkim zdravstvenim potrebama učenika.

Usluge sa savjetnicima i socijalnim radnicima

- Školski savjetnici će raditi sa svojim timovima i administratorima kako bi odredili kada će se njihove usluge pružati osobno ili na daljinu. Pri donošenju tih odluka uzimaće se u obzir opterećenje predmeta (po abecedi, stupnju itd.). A programiranje će se i dalje pružati u područjima socijalno-emocionalne podrške, akademskog planiranja te planiranja na fakultetima i karijeri.
- Školski socijalni radnici nastavit će saradivati sa školskim osobljem na povezivanju porodica s resursima i podrškom zajednice.
- Porodice, osoblje i studenti mogu ispuniti obrazac za upućivanje kako bi saopštili potrebu za podrškom i osoblje će u skladu s tim postupiti. Obrazac preporuke pronaći ćete na web stranici škole.
- Osoblje, porodice i studenti mogu pristupiti toj ustanovi [Resursi za zaposlene i porodice \(EFR\) i Program pomoći studentima \(SAP\) za usluge](#). [Godišnje je dostupno do šest besplatnih savjetovanja](#). (link ovdje kontaktnih podataka EFR / SAP)
- [LifeWorks](#) nudi usluge savjetovanja na licu mjesta: (link)
- Osoblje može pristupiti tome [unutarnja stranica socijalno-emocionalnih resursa](#) koristiti za rad sa studentima i porodicama (web stranica koja je trenutno u fazi izrade i objavit će se do 10. kolovoza).

Krizni odgovor i prevencija samoubistava

- Za učenike koji se izražavaju u vezi sa jezikom ili ponašanjem dok su u školskoj zgradi, stručnjak za mentalno zdravlje administrirat će procjenu rizika od samoubistva osobe i slijediti protokole uspostavljene za interakciju među osobama.
- Za učenike koji se izražavaju u vezi sa jezikom ili ponašanjem dok su udaljeni, osoblje će poštovati protokole za procjenu rizika od samoubistva (koji se pružaju svim školskim administratorima i stručnjacima za mentalno zdravlje).
- Svi odgovori na krizne događaje napraviti će se u suradnji s Okružnim uredom, okružnim kriznim timom i upravom na razini zgrade koristeći građevinske ili udaljene protokole prema potrebi.
- Akcenat će biti stavljen na obučavanje cijelog osoblja za prepoznavanje znakova depresije i anksioznosti.
- Osoblje će proći obuku iz obaveznog izvještavanja i prepoznavanja znakova nevolje u okruženjima udaljenog učenja.

Usluge školskih sestara

- Osoblje i studenti koji pokazuju simptome COVID-19 u zgradi odlaziti će u uspostavljenu izoliranu sobu (ne medicinsku sestru, jer ovo mora biti na raspolaganju) dok ne mogu bezbrižno napustiti zgradu.
- Koordinacija će se odvijati s Javnim zdravstvom okruga Polk i obiteljima o sumnjivim i potvrđenim slučajevima.
- Distrikt će raditi na zapošljavanju do jedanaest (11) zamjenskih medicinskih sestara koje će biti strateški zaposlene u cijelom okrugu. Ti će se ljudi svaki dan prijavljivati dodijeljenim školama. Pored pružanja pokrivača za školske sestre na pauzama i / ili za vrijeme odmora, ove osobe pružit će dodatni sloj medicinske podrške u kampusu. S njima će saradivati školske sestre

dodijeljeni kampusi za podršku medicinskim potrebama školske zajednice na način koji omogućava da se briga o učenicima kojima je potrebna rutinska medicinska pomoć (davanje lijekova, provjera šećera u krvi itd.) isporučuje na zasebnom mjestu od zbrinjavanja učenika koji zahtijevaju pomoć zbog bolesti, uključujući simptome koronavirusa. Ljudski resursi i posebni programi sarađivat će u zapošljavanju, obuci i podršci ovih zaposlenika.

LJUDSKI RESURSI

Pregled

Radna snaga u Ankeny Schools je velika i raznolika, što pruža izravnu i indirektnu uslugu kritičnim komponentama obrazovanja. Dok provodimo naš plan Return to Learn, prioritet ćemo dati brizi i sigurnosti naših zaposlenih jer zajedno rade na ispunjavanju potreba učenika kojima služimo. Svaki model pružanja obrazovanja - potrebno kontinuirano učenje, hibridno učenje i tradicionalno učenje na licu mjesta predstavljat će izazove, a plan i provedba ljudskih resursa slijedit će dolje navedene strukture.

Radni raspored i dnevne odgovornosti

Škole Ankeny će raditi na stvaranju okruženja u kojem zaposlenici mogu uravnotežiti svoje lične potrebe i potrebe pružanja obrazovanja svakom našem učeniku. Namjera distrikta je da središnju svrhu i svakodnevni rad svake pozicije drži što bliže opisu posla na toj poziciji, čak i ako se lokacija na kojoj se taj posao događa može pomaknuti.

Kao što je uobičajena praksa, rasporedi će se postavljati na nivou zgrade u okviru parametara utvrđenih u skladu sa pregovaranim sporazumima, zakonom i politikom. To uključuje osiguravanje pauze za ručak i odmor i zaposlenike koji rade na satu, osim radne stanice na kojoj mogu iskoristiti ove pauze. Ljudski resursi će nastaviti saradivati sa administratorima zgrade kako bi osigurali da su rasporedi strukturirani na način koji zadovoljava ove parametre.

Kako bi se osiguralo da radna mjesta ostanu što sanitarnija, zaposleni se potiču da smanje radno vrijeme na radno mjesto i sa njega, a od njih se traži da primjenjuju smjernice CDC-a za zaštitu sebe i drugih na radnom mjestu i izvan njega. Pored toga, zaposlene se ohrabruje da ograniče svoje vrijeme u školskim zgradama izvan radnog vremena. Kad god je to moguće, trebali bi imati cilj da dođu na vrijeme - ne prerano - za početak radnog dana, i trebali bi nastojati napustiti objekt što je prije moguće nakon što završe planirane radne aktivnosti.

Briga o bolesnim i potencijalno bolesnim zaposlenima, učenicima i drugima u školskoj zajednici

Kako bi osigurali da zaposlenici mogu efikasno pristupiti dosljednim i pouzdanim informacijama o tome kako odgovoriti kada su zabrinuti da oni, njihove porodice, zaposlenici kojima upravljaju i / ili studenti kojima predaju mogu biti izloženi riziku za nastanak koronavirusa, distrikt će uspostaviti mrežu timovi za zdravstveno reagovanje na bazi web lokacija. Svaka škola će imati tim koji čine administrator, školska sestra i savjetnik ili socijalni radnik. Okružni ured će također imati tim.

Zaposleni će kontaktirati svoje imenovane članove tima za zdravstveno reagovanje sa vremenski osjetljivim pitanjima ili nedoumicama vezanim za koronavirus, kao što su šta učiniti ako pokazuju simptome koronavirusa, ako su bili izloženi nekome sa simptomima koronavirusa i / ili koronavirusa i / ili ako se razbole dok rade. Timovi za odgovore također će biti odgovorni za osiguravanje razmjene kritičnih informacija s relevantnim zaposlenicima. To bi moglo uključivati pružanje ažuriranja o prilagođavanjima postupaka i politika kako se situacija na terenu razvija, povjerljivo obavješćavanje pojedinaca koji su možda bili izloženi pojedincu s koronavirusom, i dijeljenje ažuriranja od javnih zdravstvenih agencija. Glavni službenik za ljudske resurse i pravne poslove i glavni direktor operacija predsjedavat će timom za odgovor na zdravlje u cijelom okrugu.

Kako bi se osiguralo da su članovi tima za reagiranje spremni za obavljanje ove uloge, svakom članu tima prije početka škole bit će osigurana sveobuhvatna obuka i skup alata. Pored toga, ljudski resursi i operacije redovno će se sastajati sa timovima za reagovanje tokom cijele godine radi pružanja ažuriranja, odgovora na pitanja i osiguranja tačnosti i usklađenosti u implementaciji na terenu.

Zaposleni osoblje i odlazak

Distrikt je opredijeljen da osigura zdravlje i sigurnost svih u zajednici Ankeny Schools i da svim učenicima osigura pristup kvalitetnom iskustvu učenja. Uvijek složeni zadatak uravnoteženja tih potreba je složeniji - i važniji nego ikad dok se pripremamo za povratak u učenje 2020-21. Odluke o zapošljavanju i odsustvu će se voditi sledećim principima:

- Svi zakonski potrebni listovi i listovi na raspolaganju putem pregovaračkih sporazuma bit će dostupni, komunicirani i poštovani. Osoblje za ljudske resurse je na raspolaganju da podrži nastavnike u pitanjima vezanim za izostanak i odsustvo.
- Dok dovršujemo planove za osoblje za svaki od naših modaliteta učenja, učinit ćemo sve što je moguće kako bismo uvažili lične potrebe zaposlenika i preferencije na lokaciji rada (na licu mjesta ili izvan nje). Na modelima koji omogućuju daljinsko učenje za neke ili sve studente, surađivat ćemo s udruženjima kako bismo razvili postupak za promišljeno, korektno i **povjerljivo određivanje koji zaposlenici mogu najbolje služiti daljinskim radom**. [CDC smjernice uključujući i brigu o zdravlju i sigurnosti osoba sa višim rizikom i onih kojima su potrebne dodatne mjere opreza](#), biće prioritet u ovim odlukama o osoblju. Detaljan postupak i kriteriji za utvrđivanje lokacije radnog mjesta biće transparentno priopćeni zaposlenima.
- Važno je da zaposlenici koji se moraju samoizolirati, staviti u karantin ili potražiti medicinski savjet za simptome povezane sa COVID-19 mogu dati prioritet svom zdravlju i zdravlju onih koji ih okružuju. Porodični zakon o odgovoru na koronavirus (FFCRA) pruža zaposlenicima do dvije sedmice potpuno i / ili djelomično plaćeno bolovanje ukoliko trebaju ostati kod kuće zbog **specifični razlozi COVID-19**. FFCRA je na snazi do 31. prosinca 2020. [Human Resources stvorio je obrazac u TalentEd-u](#) kako bi zaposlenici mogli podnijeti zahtjev za ovo odsustvo na siguran, povjerljiv način. Osoblje se ohrabruje da sa bilo kojim pitanjima kontaktiraju svoj tim za koronavirus i / ili ljudske resurse.
- Važno je i to da su zaposleni u stanju da se brinu o svojoj djeci ako se suoče sa specifičnim izazovima vezanim za dječiju koronavirus. FFCRA predviđa **proširena porodična i medicinska odsustva u kvalifikacijskim slučajevima**. [Opet, FFCRA je na snazi do 31. decembra 2020](#). Zaposleni se potiču da ispune FFCRA obrazac u TalentEd-u ako su zainteresirani za istraživanje ove opcije. Oni mogu razgovarati sa svojim Coronavirus timom za odgovor i / ili ljudskim resursima s bilo kakvim pitanjima.
- Osoblje s osnovnim zdravstvenim stanjima koje može učiniti povratak u radno okruženje za osobu izazovnijim biraju se da razgovaraju s ljudskim resursima o mogućem smještaju i / ili dodatnim oblicima odsustva koji su na raspolaganju.

Osiguranje

Distrikt usko surađuje s United Health Care, našim pružateljem zdravstvenog osiguranja, kako bi se zaposlenima osigurao pristup ažuriranim informacijama o pokrivanju zdravstvenog osiguranja vezanim za koronavirus. Namjenska stranica na intranetu zaposlenika pružit će brze poveznice do informacija o zdravstvenom osiguranju, a kritička ažuriranja dijelit će se putem komunikacijskih kanala osoblja. Ohrabruju se zaposleni da posjete

[Web stranica United Health Care](#) pristupiti mrežnom provjeru simptoma, koristiti interaktivni alat za pronalaženje lokacije za dijagnostiku COVID-19 i / ili kontaktirati predstavnika radi dodatne podrške.

Da bi dopunio ove usluge, okrug istražuje partnerstvo sa lokalnim zdravstvenim sistemom koji

pružilo bi osoblju prošireni pristup testiranju na koronavirus.

Zamjenici

Da bismo se zaštitili od poremećaja u učenju koji mogu nastati zbog odmora osoblja i ograničili količinu osoblja koja će možda trebati da putuje između zgrada, prilagodit ćemo naš pristup zamjeni osoblja na nekoliko ključnih načina:

- **Zamjenski učitelji:** Svakoj zgradi bit će dodijeljena grupa zamjenskih nastavnika koja će biti na raspolaganju isključivo toj zgradi osim u izvanrednim okolnostima. To će obuhvatiti 2-5 „građevinskih podstanara“, osobe sa aktivnim licencama za nastavu u lowi, koje će za nešto višu nadoknađenu stopu plaćanja svaki dan prijavljivati zgradi i biti spremni podučavati bilo koji razred koji treba obuhvatiti. Svaka posebna pod-grupa će također uključivati pojedince koje škola može zaposliti za dugoročne ili dnevne zamjenske zadatke. Ove će osobe biti na raspolaganju isključivo dodijeljenoj školi osim u izvanrednim okolnostima. Očekuje se da će potreba za zamjenskim nastavnicima fluktuirati modalitetom učenja; Ljudski resursi će saradivati sa administratorima zgrade i zamjenskim nastavnicima kako bi po potrebi prilagodili tokom godine.

Kako bi povećali vjerovatnoću da su zamjenski nastavnici dostupni za pružanje pokrića, ljudski resursi će saradivati s akademskim službama kako bi utvrdili koje mogućnosti postoje za preispitivanje profesionalnog učenja van mjesta.

- **Supstitute medicinske sestre:** Okrug će raditi na zapošljavanju do jedanaest (11) zamjenskih medicinskih sestara koje će biti strateški zaposlene u okrugu. Slično „izgradnji pomoćnih jedinica“, ove će osobe svaki dan izvještavati u dodijeljenim školama. Pored pružanja pokrića za školske sestre na pauzama i / ili za vrijeme odmora, ove osobe pružit će dodatni sloj medicinske podrške u kampusu. Oni će saradivati sa školskim sestrama na dodijeljenim kampusima kako bi podržali medicinske potrebe školske zajednice na način koji omogućava pružanje nege učenicima kojima je potrebna rutinska medicinska pomoć (davanje lijekova, provjera šećera u krvi itd.) U odvojena lokacija od skrbi za studente kojima je pomoć potrebna zbog bolesti, uključujući simptome koronavirusa. Ljudski resursi i posebni programi saradivat će u zapošljavanju, obuci i podršci ovih zaposlenika.
- **Zamjenski saradnici:** Potreba za zamjenskim saradnicima vjerovatno će varirati ovisno o postojećem načinu učenja. Ljudski resursi saradivat će s direktorom posebnih programa kako bi utvrdili kada su zamjenski suradnici za obrazovanje potrebni kako bi se zadovoljile potrebe pojedinačnih IEP-ova i 504-a učenika. Tipično, zamjenski saradnici neće biti dostupni za pružanje pokrića saradnicima općeg obrazovanja osim onih saradnika koji nadgledaju studijsku salu. Administratori građevine trebaju se obratiti ljudskim potencijalima ako se pojave izvanredne okolnosti koje mogu dovesti do potrebe za odstupanjem od ove procedure.
- **Zamjenski skrbnici:** Održavanje čistih, higijenskih objekata najvažnije je u svakom trenutku, ali posebno dok se vraćamo učenju. Stoga će distrikt svaki dan osigurati dovoljan broj staratelja svim zgradama. Ovo može uključivati pružanje zamjenskih skrbnika, ako je potrebno.
- **Zamjenici sekretara:** Kao općenito pravilo, zamjenska pokrivenost neće biti osigurana za izgradnju tajnika. Administratori zgrade se pozivaju da se obrate ljudskim resursima ako se pojave vanredne okolnosti u kojima je ključno osigurati pokrivanje odsutnog sekretara.

Trening i stručno učenje

Distrikt zna da zaposleni trebaju informacije i obuku za obavljanje novih i promjenjivih odgovornosti. Ljudski resursi će saradivati sa timovima za odgovor na zdravlje, operativnim sistemima AST i izgradnju kako bi se osiguralo da relevantno osoblje ima pristup obuci koja im je potrebna kako bi uspješno i sigurno završili svoj posao. Ova obuka započela je zahtjevom da svi zaposleni koji rade u okružnim ustanovama ovog ljeta završe tečaj za prevenciju koronavirusa u SafeSchools. Kada se vratimo na učenje, potrebno je to učiniti i sve osoblje koje još nije završilo ovaj tečaj.

Možda će biti potrebna dodatna obuka za neke ili sve zaposlene na osnovu uputstava Odeljenja za obrazovanje i / ili javnih zdravstvenih agencija, odgovora na anketu ankete osoblja i doprinosa Radne grupe za iskustvo zaposlenih. Informacije o tim zahtjevima dijelit će se putem redovnih komunikacijskih kanala osoblja i timova za zdravstveno reagiranje na nivou zgrade.

Procjene

Svi zaposleni u okrugu su profesionalci i aktivno prihvaćaju odgovornost za svoj zadani rad, kao i za obrazovanje učenika i podršku učenju. Distrikt će čekati informacije Ministarstva za obrazovanje u Iowa u vezi bilo kakvih prilagođavanja uslova za evaluaciju tokom školske godine 2020-21. Ljudski resursi i akademske usluge će biti partner kako bi se zaposlenima osigurao pristup trenutnim informacijama.

Mentalno zdravlje

Distrikt je posvećen podršci mentalnog zdravlja i dobrobiti zaposlenika u svakom trenutku, a posebno u ovom neobičnom periodu. Kao deo ovih napora, distrikt radi na proširenju svog partnerstva sa [Zaposleni i porodični resursi \(EFR\)](#) za školsku godinu 2020-21. Namjera distrikta je da udvostruči broj [besplatnih savjetovanja](#) (od tri do šest sesija godišnje po incidentu) koje svi zaposleni sa punim i pola radnog vremena imaju pravo na primanje putem EFR-a. Ova proširena podrška bit će povezana s povećanim savjetovanjem na licu mjesta / virtualnim putem dostupnim studentima.

Odjeća

Jezik priručnika o odgovarajućoj odjeći zaposlenog ostat će čvrsto na snazi bez obzira na modalitet učenja. Međutim, dani u kojima zaposlenici mogu nositi traperice, ako im to obično nije dozvoljeno, mogu se pomaknuti ovisno o postojećem modelu. Kao općenito pravilo, zaposleni u zgradama škole kojima nije dozvoljeno nošenje traperica, mogu nositi traperice prikladne za rad ponedjeljkom i petkom kada je potrebno trajno učenje ili tradicionalni modalitet poučavanja na licu mjesta; mogu nositi traperice prikladne za radne dane bez učenika kada je hibridni modalitet na snazi. Zaposleni se podsjećaju da će njihova odjeća biti vidljiva kada budu na kameru u okruženju udaljenog učenja i da se od njih očekuje da izgledaju profesionalno i primjereno u svako vrijeme dok su na poslu.

Očekuje se da će zaposleni poštovati zahteve okruga za ličnu zaštitnu opremu (PPE), uključujući nošenje maski za lice. Zaposleni bi trebali vidjeti upute ovog plana o OZO za dodatne informacije i obratiti se ljudskim resursima ako nisu u stanju ispuniti ove zahtjeve iz medicinskih i / ili vjerskih razloga.

Smanjenje osoblja

Cilj okruga je izbjeći bilo kakvo smanjenje osoblja. Međutim, ako postane potrebno razmotriti promjene u planu za osoblje, okrug će u dogovorima sa zaposlenima slijediti zakon, politiku, priručnik i jezik.

Sigurnost osoblja, izvještavanje i rješavanje problema

Distrikt je posvećen zaštiti sigurnosti osoblja i odgovarat će na sve zahtjeve ili zabrinutosti osoblja u vezi s uvjetima rada i sigurnosti. Zahtjevi za rješavanje problema radnih uvjeta i sigurnosti trebaju se uputiti neposrednim nadzornicima, a zatim timima za odgovor na zdravlje na nivou zgrade. Međutim, izvještaji se mogu anonimno podnositi ljudskim resursima, bez brige o posljedicama. Dodatne informacije o ispunjavanju tih izvještaja bit će dostupne u kolovozu.

KOMUNIKACIJE

PREGLED

Jasna, točna, kvalitetna komunikacija s javnošću jedan je od glavnih ciljeva Odjela za komunikacije školske četvrti Ankeny. Radimo na tome da zajednica sazna o važnim pitanjima i radu njihovog školskog okruga. Naš odjel je odgovoran za sve medijske zahtjeve, unutarnju i vanjsku komunikaciju, održavanje web lokacija distrikta, upravljanje društvenim medijima, okružnim primarnim publikacijama i nadzor korištenja ACSD logotipa i materijala o robnoj marki. Bez obzira na model učenja, prenosimo kritične i potrebne informacije za svu publiku, podržavamo krizne situacije, učvršćujemo marku okruga, odgovaramo medijima i usmeravamo mnoge druge komunikacijske strategije „uobičajeno“. Naši osnovni ciljevi za povratak u učenje uključuju:

1. Interna komunikacija: Davanje jasnih i jezgrovitih informacija osoblju kroz efikasne komunikacijske taktike, istovremeno radeći na izgradnji morala.
2. Spoljna komunikacija - Roditelji: Stvorite okruženje strateškim komunikacijama i odnosima s javnošću kako biste poboljšali angažman roditelja i svest o ključnim informacijama.
3. Spoljna komunikacija - Zajednica: Unapređenje brenda Ankeny Schools u zajednici kroz našu posvećenost pružanju precizne, kvalitetne i strateške komunikacijske podrške.

Interne komunikacije

Odjeljenje za komunikacije pruža krizu i redovna ažuriranja našeg tima Ankeny Schools putem više kanala, uključujući interni intranet osoblja na web stranici, biltene putem e-pošte i licne u lice ili virtualne sastanke.

- Bilteni zaposlenih - Povratak na Bilten o zaposlenima, uzmi pet, glavna pitanja, bilteni pojedinačnih građevinskih radnika
- Intranet za osoblje (web stranica) - interna internetska stranica zaposlenika koju je izradio i upravlja odjel za komunikacije za sva interna odjela i operacije.
- Treba razviti: Povratak na učenje, posvećen odjeljak o intranetu osoblja kako bi se osigurali planovi okruga, uputstva za nastavnike i školu i pristup podršci i uslugama okružnih ureda vođenim potrebama različitih modela učenja

Spoljne komunikacije - Roditelji

Vanjska komunikacija će biti situacijski osjetljiva. Glavne najave i svakodnevne poruke za zajednicu uključivat će e-poštu, biltene, tekstualne poruke, web stranice, angažman medija, društvene mreže i video.

Izdvajamo ključne komunikacijske alate za podršku planu Return to Learn:

- **Vanjska web stranica** - [Dostupna je nova web stranica s javnošću koja prenosi planove Return to Learn](#) , implementacija i podrška za porodice i studente.
- „Povratak na učenje e-biltena“ - Redovno zakazani e-bilten koji pruža kritične novosti i informacije za sve zainteresovane strane. Specifične informacije za svaki način učenja bit će istaknute po potrebi.
- E-pošta i tekst - Okružni ured i sve škole pružaju važna ažuriranja i upozorenja o krizama na više jezika koristeći platformu Blackboard Connect za emitovanje. S potencijalom za mijenjanje rasporeda i planova u hibridnom modelu, ovi alati za neposredni kontakt postaju sve važniji.
- Krizne komunikacije - Zdravlje i sigurnost učenika i osoblja Ankeny škola, bez obzira da li u

osobno, hibridno i okruženje učenja na daljinu je naš glavni prioritet. Krizna komunikacija obuhvaća razmjenu poruka u zajednici i školsku podršku u vezi s incidentima i problemima poput zaključavanja, zaključavanja, prijetnji itd. Za sve modele učenja, škole će biti glavni resurs za utvrđivanje i isporuku hitnih poruka na nivou zgrade pod vodstvom odjela za komunikacije. Povratak osobnom učenju tokom pandemije koja traje, stvara potencijal za oscilacije u školskom statusu (otvoreni i zatvoreni) kao odgovor na epidemije virusa.

Spoljne komunikacije- Zajednica

Distrikt mora nastaviti razvijati i njegovati partnerstva i odnose s društvenim organizacijama, interesnim skupinama i inicijativama koji se usklađuju s i podržavaju misiju i strateške potrebe škole Ankeny. Odjeljenje za komunikacije osigurava rukovođenje, koordinaciju i širenje informacija za inicijative za pružanje pomoći i angažiranje koje provode ili u suradnji s drugim područnim odjeljenjima.

- **Odgovor medija** - Reaktivna i proaktivna aktivnost s lokalnim i nacionalnim medijima radi pružanja pravovremenih i tačnih odgovora na medijske upite. Izrada i promocija priča Ankeny Schools o školama, postignućima učenika i aktivnostima u okrugu. Naš cilj je pozicionirati okrug kao lidera u obrazovanju i stručnim resursima.
- **Društveni mediji** - Maksimizirajte upotrebu naša tri okružna kanala društvenih medija (Twitter, Facebook i Instagram) za pružanje sadržaja vanjskoj publici, što je ključno sredstvo za angažiranje učenika i osoblja za razmjenu iskustava sa učenicima sa širokom publikom.

OPERACIJE

Pregled

Školski okrug zajednice Ankeny posvećen je sigurnosti svih učenika, osoblja i posjetitelja u našim objektima i na našim događajima. Budući da će se okružni objekti otvoriti nakon usporavanja vezanog uz COVID-19, distrikt će morati razmotriti različite mjere zaštite ljudi. Ova razmatranja uključuju prakse za skaliranje operacija, sigurnosne radnje (npr. Čišćenje i dezinfekciju, socijalno distanciranje), nadgledanje mogućeg ponovnog pojavljivanja bolesti i održavanje zdravstvenih operacija. Okrug će slijediti lokalne, državne i savezne zdravstvene smjernice, kao i smjernice Ministarstva za obrazovanje u Iowa.

Atletika / aktivnosti

Škole zajednice Ankeny nastavit će promovirati i podržavati sudjelovanje učenika u programima za sport i aktivnosti (u mjeri u kojoj to dopuštaju državne i lokalne vlasti) na jesen. Direktori aktivnosti će raditi sa trenerima na izradi planova pre bilo koje prakse ili kampova, uključujući kampove koje sponzorise klub boostera.

- Svi kampovi i prakse zahtijevat će detaljan plan koji će opisati određene korake koji usklađuju aktivnost sa zdravstvenim i sigurnosnim zahtjevima u ovom dokumentu
- Planove moraju odobriti direktori aktivnosti i regionalna uprava prije početka kampova ili prakse

Prije i poslije školskog programa

B / ASP će se pružiti našim porodicama u planu Povratak na učenje. Postoje socijalni protokoli i sigurnosni protokoli kako bi se studentima i zaposlenima omogućilo sigurno iskustvo. Protokoli su usklađeni s trenutnim uputama centara za kontrolu bolesti, ministarstva za javno zdravstvo u Iowa, odjeljenja za ljudske usluge u Iowa i odjeljenja za obrazovanje u Iowa.

Programiranje na licu mjesta pratit će redovne programske sate za studente po tradicionalnom modelu. Prijavljeni studenti će pohađati prema satima ugovora. U hibridnom modelu, redovni programski sati će se takođe osigurati prije i poslije škole, u danima kada učenik pohađa školu na licu mjesta. U modelu kontinuiranog učenja programski sati ovisit će o smjernicama postavljenim u to vrijeme. U sva tri modela upis će se odrediti prema prostoru i raspoloživosti osoblja.

Poslovne usluge

Odjeljenje za poslovne usluge osigurava da su na raspolaganju potrebni resursi za podršku obrazovnom učenju pružanjem sljedećih usluga:

- Plaće zaposlenih
- Kupovinom
- Dospjeli
- Potraživanja
- Osnovna imovina i inventar
- Budžetiranje
- Upravljanje gotovinom

Pridržavat ćemo se smjernica Federalne agencije za upravljanje u hitnim situacijama, domovinske sigurnosti Iowa, Ministarstva obrazovanja obrazovanja u Iowa i ureda državnog revizora u primjeni, primanju i trošenju potencijalnih mogućnosti financiranja dobivenih kao odgovor na pandemiju COVID-19.

Odjeljenje za poslovne usluge posvećeno je očuvanju naših učenika, osoblja i zajednice dok nastavljamo da odgovaramo na pandemiju COVID-19. Kako bismo uvažili trenutne potrebe za socijalnim distanciranjem i zaštitili zdravlje i sigurnost osoblja i zajednice, dolje opisani postupci opisuju kako ćemo prihvatiti plaćanje naknada i plaćanja obroka:

1. Internet plaćanje kreditnom / debitnom karticom (poželjno)

2. Lično plaćanje kreditnom / debitnom karticom - ova će opcija zahtijevati da svi pojedinci koji uđu u zgradu okruga nose masku.

- Zgrada škole: Morate se zakazati pozivom u glavni ured te zgrade. Imajte na umu da radno vrijeme može biti ograničeno.
- Okružna poslovna zgrada: Morate se zakazati pozivom na broj 515-965-9600. Imajte na umu da radno vrijeme može biti ograničeno.
- Brojeve kreditnih / debitnih kartica NE MOŽETE se preuzimati telefonom.

3. Provjerite

- Provjera putem pošte na 306 SW School Street, PO Box 189, Ankeny 50021-0189
- Neće biti primljeni nikakvi čekovi ni u jednoj školskoj zgradi ili u okružnoj kancelariji

4. Gotovina

- Novac neće biti primljen u bilo kojoj školskoj zgradi ili okružnom uredu

Održavanje i upravljanje objektima

Odjel za održavanje i sadržaje pružit će potrebne studentske smještaje, unutarnje i vanjske, za podršku obrazovnom učenju.

Operativni odjel održavat će sve svoje radne odjele:

- Upravljanje izgradnjom
- Unutrašnje i vanjske stranice
- Pritvor

Bez obzira na modalitet učenja, održavanje će pružiti sljedeće:

- Tekući projekti popravka, preuređenja, obnove i obnove nastavit će se.
- Čišćenje i dezinfekcija objekta nakon upotrebe dovršit će se i nadzirati.
- Rasporedi rada mijenjaju se ovisno o uporabi zgrade i lokacije.
- Ocijenite ventilacijske sustave za maksimalno filtriranje i cirkulaciju vanjskog zraka.

Prehrambene usluge

Škole zajednice Ankeny nastavit će pružati uslugu obroka učenicima u mjeri u kojoj se pružaju u okruženju na terenu i na daljinu. Stoga program usluge obroka može biti kombinacija posluživanja u školi i programa "grabi i idi" sličan onome koji je implementiran na proljeće 2020. godine.

- Daljinsko i posjećivanje na licu mjesta diktira korištene modele posluživanja
- Standardni protokoli za zdravlje i sigurnost od strane osoblja i posluživanja podrške
- Stalno poštovanje saveznih zahtjeva za posluženom obrokom
- Čišćenje i dezinfekcija objekata usklađenih sa CDC-om za čišćenje / dezinfekciju školskih smjernica

Sigurnost u školi

Distrikt će i dalje pružati stalnu svakodnevnu pokrivenost svih mjesta kako bi se osiguralo sigurno okruženje za studente, osoblje i našu zajednicu. To uključuje:

- Upravljanje vanrednim situacijama
- Procjena opasnosti
- Sigurnost na kampusu
- Partnerstvo sa svim lokalnim agencijama za provođenje zakona

Tehnologija

Odeljenje za tehnologiju ACSD daje prednost:

- Osiguravanje pristupa svim studentima i osoblju radnom uređaju;
- Suradnja s raznim odeljenjima, partnerima u zajednici, tvrtkama i drugima, po potrebi, u naporima na rješavanju problema kako bi se osiguralo da svi studenti i zaposlenici imaju pouzdan pristup internetu kako bi mogli daljinski dovršiti svoj posao;
- Podrška ACSD studentima i njihovim porodicama, kao i naše osoblje dok koriste naše osnovne digitalne alate za učenje i postojeće sistemske aplikacije;
- Izmjena postojećih alata i aplikacija radi zadovoljavanja potreba udaljenog i hibridnog okruženja;
- Optimizacija efikasnosti i minimiziranje promjena koje će utjecati na postojeće alate i aplikacije kako bi se postigla stabilnost u našem sustavu za sve krajnje korisnike;
- Uvođenje novih alata i aplikacija na način koji i dalje nudi fleksibilnost, ali također prelazi na model standardizacije koji će pružiti snažniju podršku cjelokupnom portfelju sistema koji su sigurni, stabilni i efikasni.

Prevoz

Distrikt je partner sa Durham School Services kako bi pružio podršku učenicima pružajući sigurne i pravovremene usluge prevoza za vozače koji ispunjavaju uslove koji pohađaju programe na licu mjesta, bez obzira na modalitet učenja. Okrug i dalje služi posebnim potrebama za obrazovanje i van učenika.

- Porodice se ohrabruju da obezbede prevoz do škole i iz nje ako je to izvedivo.
- Zbog zahtjeva za socijalnim distanciranjem, Pay-to-Ride neće biti u početku ponuđen.
- Kapaciteti usluge prevoza biće u skladu sa javnozdravstvenim smernicama:
 - Broj učenika kojima je dozvoljena vožnja u bilo koje vrijeme.
 - Čišćenje i dezinfekcija protokola nakon polaganja i ispadanja učenika.
- Zakazivanje autobusnih ruta ovisit će o vožnji i kapacitetima.
- Staze će biti dizajnirane tako da porodice budu na okupu. Na primjer, ako je potreban hibridni režim, obitelj sa osnovnim učenicom, srednjoškolcem i srednjoškolcem će svi učenici pohađati školu istog dana.
- Rute će biti dizajnirane tako da minimiziraju promjenu autobuskih stajališta ili vremena preuzimanja / ispadanja ako se promijeni modalitet učenja.

Timovi rudskih rukovodstava	
Okružni upravljački tim	<p>Vodstvo tima: Jen Lindaman i Darin Haack</p> <p>Članovi tima: Darin Haack, Jen Lindaman, Jennifer Jamison, Jessica Dirks, Samantha Aukes, Carol Eddy, Amy Dittmar, Jill Urich, Nancy Lehman, Jenn Riedemann, Catherine Parmerlee, Tim Simpkins, Brad Johnson, Scott Litchfield, Dallan Christensen, Jodie Graham , Ken Morris, Lori Lovstad, Jay Hudecek, Cindy Presler, Brooke McHose, Teresa Stoelk</p>
Izvršni tim kabineta	<p>Vodstvo tima: Jen Lindaman i Darin Haack</p> <p>Članovi tima: Darin Haack, Jen Lindaman, Jennifer Jamison, Jessica Dirks, Samantha Aukes</p>
Elementarni liderski tim (DLT)	<p>Vodstvo tima: Amy Dittmar & Tara Owen</p> <p>Članovi tima: Amy Miller, Morgan Carswell, Chris Mathews, Kristen Recher, Amber Mortenson, Lindsey Petersen, Mia Nelson, Brittany Ihle, Licia Pettit, Andrea Valdez, Donita Geetings, Rachel Aussenhus, Kaylee Cory, Kim Haack, Whitney Longtin, Kayla Fight , Victoria Nicholas, Lori Reha, Megan Dunlap, Tera Severseike, Joel Martin, Mark Moss, Andrew Burg, Al Nepl, Tom Muhlenbruck, Crystal Thomas, Ben Muller, Kate Cisney, Matt Dunsbergen, Erin Adair, Kim Sidwell Frame, Laura Ryan, Molly Buck</p>
Sekundarni liderski distrikt (DLT)	<p>Vodstvo tima: Bev Kuehn</p> <p>Članovi tima: Andrea Warner, Kristi Deaver, Drew Cumings-Peterson, Stephanie Jones, Steffanie Elkin, Kristin Chipps, Carol Yager, Heather Telleen, Aaron Puffer, Jason Rottinghaus, Amanda Neitzel, Sarah Gubbels, Alicia Mateer (Lish), Nancy Bakke, Lisa Cook-Piccolo, Deborah Cote-Glander, Pete Apple, Dan Meyer, Jim Wichman, Jeff Schumacher, Joel Poppen, Jeremy Lapka, Jason Dagel, Nick Covington, Don Young, Alissa Jones, Julie Blevins</p>

<p>Infrastruktura</p>	<p>Vodstvo (i) tima: Darin Haack i Ben Huebsch</p> <p>Članovi tima: Tim Simpkins, Brian Sharp, John Patterson, Brad Johnson, Jeff Johnson, Mandy Snyder, Jodie Graham, Krystal Stanford, Nicole Ritland, Sue Smith, Heidi Zwick, Scott Litchfield, Jessie Dirks</p>
<p>Studentski pristup - tim sa invaliditetom</p>	<p>Vodstvo tima: Nancy Lehman i Nikki Heideman</p> <p>Članovi tima: Ashley Seiffert, Taya Donovan, Barbara Rohn, Jane Phillips, Heather Lynam, Chelsea Rutter, Brooke Tatz, Sarah Saladino, Niki Day, Mollie Kenne, Chrystal Opperman, Kelli Theilen, Nicki Meyer, Stacia Hawkins, Tania Fried, Tara Meyers , Chelsey Gooding, Logan Little, Tess Johnson, Cortney Hyland, Sara Fender, Kari Conley, Jenna Pressley, Amy Kolln, Rachelle Spencer, Nicole Wee, Audrey Bell, Danette Rieper</p>
<p>Studentski pristup - Tim za posebne programe</p>	<p>Voditelji tima: Carol Eddy, Jill Urich i Kelsie Goodman</p> <p>Članovi tima: Kristina Moller, Caleb Hales, Laurel Quinn, Melissa Iliobachie, Josh Lundahl, Katie Lacey, Angie Hood, Tiffany Romig, Jennifer Janes, Mallory Zielinski, Jason Steinkamp, Arin Renaud, Ashley Tatum, Amy Akers, Erryn O'Con Tammi McClain, Brandon Hargens, Angela Luttenegger, Emily James</p>
<p>Odbor za roditelje i porodicu</p>	<p>Vodstvo tima: Jessica Dirks i Samantha Aukes</p> <p>Tara Abbitt, Zakee Al-Hameed, Katy Anderson, Sarah Barthole, Sandra Bickford, Deshara Bohana, Lorena Camero, Betsy Cibula, Amy Gage, Jill George, Julie Gledhill, Karly Good, Angela Hall, Valerie Jansen, Laura Luetje, Amanda Kinna, Amy Kort, Brooke McHose, Michelle Messerschmidt, Luka Pelz, Emily Peterson, Angie Reeves, Brandon Repp, Ashley Sanders, Jen Sill, Jeanne Skinner-Thebo, Marti Skow, Marnae Wright</p>
<p>Odbor za iskustvo zaposlenih</p>	<p>Vodstvo tima: Jessica Dirks</p> <p>Članovi tima: Dallon Christensen, Jim Cowger, Jason Dagel, Lisa Daniels, Amy Dittmar, Cindy Dykstra, Misty Eiteman, Renata Eustice, Hannah Leidal, Paul Mahoney, Sarah Murphy, Heidi Olson, Sandy Opstvedt, Jesse Proehl, Cindy Presler, Candi Scheur , Tera Severseike, Michelle Siefkas, Roni Stout, Sue Tarasi</p>

Dodum A: Aktuelna uputstva o maskama

Odjel za zdravstvo okruga Polk

CDC preporučuje nošenje platnenih obloga za lica u javnim sredinama u kojima je teško održati druge mjere socijalnog distanciranja (npr. Trgovina prehrambenih proizvoda i ljekarna), posebno u područjima značajnim za prijenos u zajednici.

CDC također savjetuje uporabu jednostavnih obloga od platnanih obloga kako bi se usporilo širenje virusa i pomoglo ljudima koji možda imaju virus i ne znaju ga kako bi ga prenijeli drugima. Tkanine za presvlake od platna načinjene od kućanskih predmeta ili napravljene od kuće iz uobičajenih materijala po niskoj cijeni mogu se koristiti kao dodatna, dobrovoljna mjera javnog zdravlja.

Tkanine s platnom na licu ne smiju se postavljati na maloj djeci mlađoj od 2 godine, svakome tko ima problema s disanjem ili je u nesvijesti, nesposoban ili na drugi način ne može skinuti masku bez pomoći.

Tkanine za pokrivanje lica koje se preporučuju nisu hirurške maske ili respirator N-95. To su kritične zalihe koje i dalje moraju biti rezervisane za zdravstvene radnike i druge medicinske liječnike, kao što preporučuju trenutne smjernice za CDC.

Javno zdravstvo, odjel Iowa

„Molimo sve stanovnike Japana da nastave slediti javnozdravstvene mere kao što su često pranje ruku, izbegavanje bliskog kontakta sa drugima i nošenje prekrivanja lica kada socijalna distancija nije moguća. Ove isprobane i istinske mjere zaista djeluju, a mi trebate da učinite svoj dio da biste zaštitili sebe i one koje volite da se razbole tokom ovog posebnog prazničnog vikenda“, rekao je dr. Caitlin Pedati, medicinski direktor IDPH-a i državni epidemiolog.

Centri za kontrolu bolesti (CDC)

<https://www.cdc.gov/coronavirus/2019-ncov/prevent-getting-sick/cloth-face-cover-guidance.html> Svatko treba prekriti usta i nos krpnim pokrivačem za lice kada oko drugih

- Možete proširiti COVID-19 na druge, čak i ako se ne osjećate bolesno.
- Prekrivač za lice na platnu namijenjen je zaštititi drugih ljudi u slučaju da ste zaraženi.
- Svatko bi trebao nositi krznenu poklopac lica u javnim sredinama i kada se vrti oko ljudi koji ne žive u vašem domaćinstvu, pogotovo kada je druge mjere društvenog distanciranja teško održati.
 - Tkanine s platnom na licu ne smiju se postavljati na maloj djeci mlađoj od 2 godine, svakome tko ima problema s disanjem ili je u nesvijesti, nesposoban ili na drugi način ne može skinuti masku bez pomoći.
- NEMOJTE koristiti masku za lice namijenjenu zdravstvenom radniku. Trenutno su hirurške maske i respirator N95 kritična pomagala koja bi trebalo biti rezervisana za zdravstvene radnike i ostale osobe koje se prvi javljaju.
- Nastavite držati oko 6 stopa između sebe i drugih. Prekrivač s platnom nije zamjena za socijalno distanciranje.

Američka asocijacija za pedijatriju

Tkanine za pokrivanje lica štite druge ako je korisnik zaražen SARS CoV-2 i nije svjestan. Maske od platna mogu pružiti određeni nivo zaštite za nosioca. I dalje se povećavaju dokazi o važnosti univerzalnih obloga za lica za prekid širenja SARS-CoV-2. Iako je idealno, univerzalna upotreba lica iz mnogih razloga nije uvijek moguća u školskom okruženju. Neki studenti ili osoblje možda neće biti u stanju sigurno nositi platnene navlake za lica zbog određenih zdravstvenih stanja (npr. Razvojnna, respiratorna, taktilna averzija ili druga stanja) ili mogu biti neugodni zbog dosledne upotrebe platnenih pokrivača za lica tokom dan izazovan. Za pojedince koji imaju poteškoće sa nošenjem

platnene presvlake za lice i nije medicinski kontraindicirano nošenje navlaka za lice, tehnike ponašanja i priče o socijalnim vještinama (vidi odjeljak o resursima) mogu se koristiti kako bi se pomoglo u prilagođavanju nošenju pokrivača za lice. Kada razvijaju politiku u vezi s upotrebom platnenih pokrivača za lice od strane učenika ili školskog osoblja, školski okruzi i zdravstveni savetnici trebali bi razmotriti da li je upotreba platnenih obloga za lice razvojno odgovarajuća i izvediva i da li se politika može bezbedno provoditi. Ako nije razvojno izvodljivo, što može biti slučaj s mlađim učenicima, i ne može se to učiniti na sigurno (npr. Prekrivanje lica omogućuje korisnicima da dodiruju lice više nego što bi to inače učinili), škole mogu odlučiti da ne zahtijevaju njihovu upotrebu kada mjere fizičke udaljenosti mogu biti efikasno implementiran. Školsko osoblje i stariji učenici (srednja ili srednja škola) možda će moći sigurno i dosljedno nositi platnene navlake za lice i na to ih treba ohrabriti. Djeca mlađa od 2 godine i svi koji imaju problema s disanjem ili su u nesvijesti, nesposobni ili na drugi način ne mogu skinuti oblog za lice bez pomoći ne smiju nositi platnene obloge za lice.

Za određenu populaciju, upotreba platnenih pokrivača za lice od strane nastavnika može ometati obrazovni proces. Uključuju studente koji su gluhi ili slušni, studente koji primaju govorne / jezičke usluge, mlade studente u programima ranog obrazovanja i učenike engleskog jezika. Iako postoje proizvodi (npr. Obloge za lice s jasnim pločama na prednjoj strani) kako bi se olakšala njihova upotreba među tim populacijama, oni možda neće biti dostupni u svim postavkama.

Studente i porodice treba naučiti kako pravilno nositi (pokrivati nos i usta) krzneni pokrivač za lice, održavati higijenu ruku prilikom uklanjanja za jelo i fizičku aktivnost i zamijeniti i održavati (redovno pranje) platnenim pokrivačem za lice.

Nacionalno udruženje za obrazovanje

Zahtijevajte da sve osoblje i učenici nose maske dovoljne kvalitete tijekom školskog dana, osim za vrijeme obroka. Škole moraju isporučiti maske od najmanje dvoslojnog pamuka osoblju koje ne provodi postupke dezinfekcije - za koje je potrebna veća zaštita - i učenicima, u skladu s preporukama CDC-a.

Uprava za zaštitu na radu (OSHA)

OSHA generalno preporučuje da poslodavci podstiču radnike da nose zaštitne obloge na poslu. Navlake za lice namijenjene su sprječavanju korisnika koji boluju od coronavirusne bolesti 2019 (COVID-19) bez da to znaju (tj. Oni koji su asimptomatski ili pre-simptomatski) od širenja potencijalno infektivnih respiratornih kapljica na druge. To je poznato kao kontrola izvora.

U skladu s [Preporuka centara za kontrolu i prevenciju bolesti \(CDC\)](#) da svi ljudi nose platnene prekrivače za lica kada su u javnosti i oko drugih ljudi noseći prekrivače za lice, ako je to prikladno za radno okruženje i radne zadatke, čuvaju druge vrste lične zaštitne opreme (PPE), kao što su hirurške maske, za zdravstvene ustanove tamo gdje je takva oprema najpotrebija.

Tamo gdje platnene navlake za lice nisu prikladne u radnom okruženju ili tijekom određenih radnih zadataka (npr. Zato što bi mogle postati kontaminirane ili pogoršati toplotnu bolest), poslodavci mogu pružiti OZO, poput zaštitnih oklopa za lice i / ili hirurških maski, umjesto da potiču radnike da nose platnene obloge za lice. Kao i platnene obloge za lice, hirurške maske i zaštitni oklop za lice mogu pomoći u sprečavanju nositelja potencijalno zaraznih dišnih kapljica i mogu pomoći u ograničavanju širenja COVID-19 na druge.

Harvard studija o sigurnosti u školama

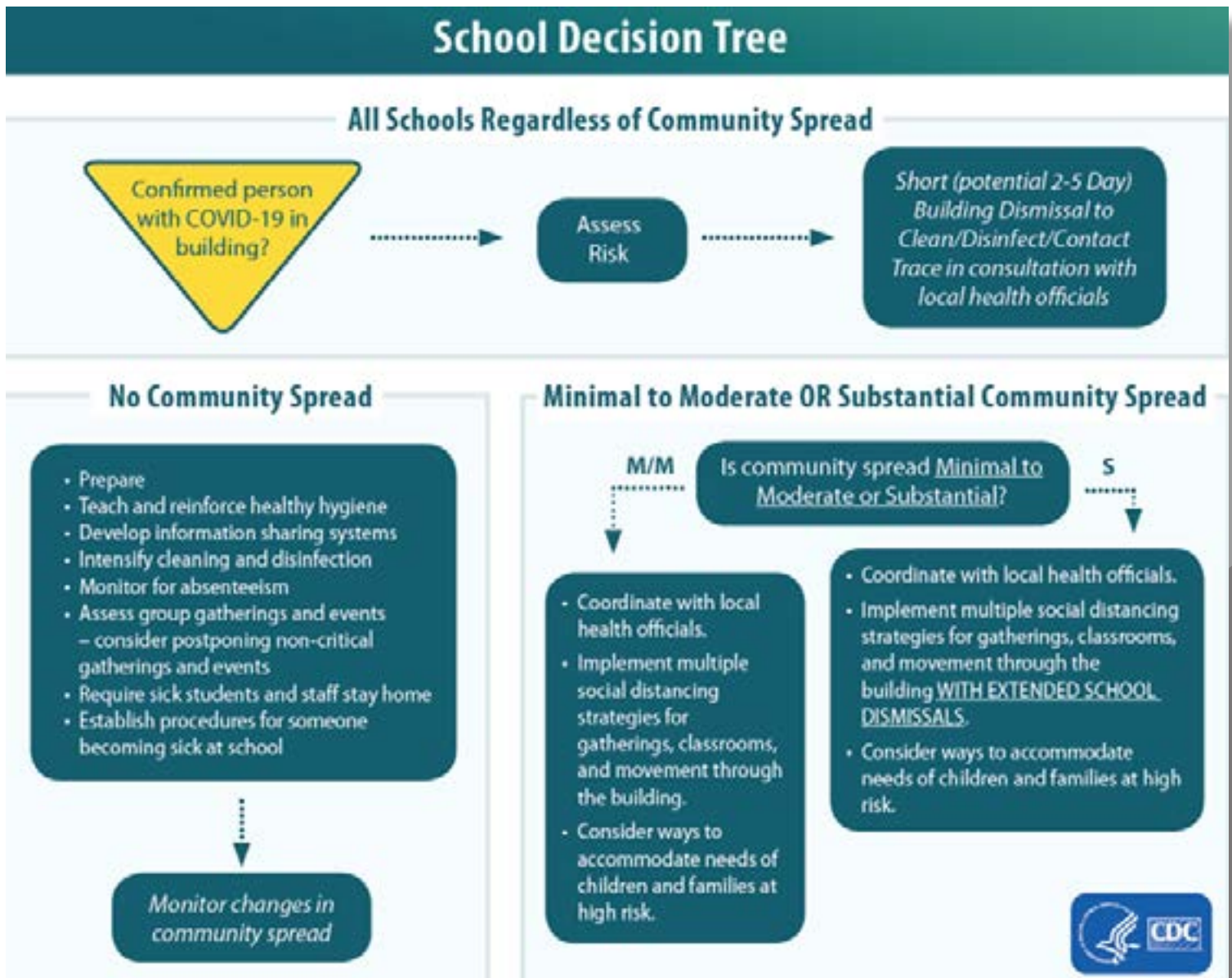
Nosite maske, sa pauzama ugrađenim u dan. Učenici, nastavnici i administratori trebaju nositi maske do i iz škole, u zajedničkim prostorijama i u učionicama kada fizičko distanciranje nije moguće. Škole bi trebale stvoriti vrijeme bez maski da smanje umor.

Dodatak B:

Preporuke za prekrivanje lica - Do i don'ts

DO	NE
<ul style="list-style-type: none">• Osoblje i studenti: Ako je moguće koristite pokrivač za lice. Ako ne, ACSD će vam ga pružiti. Prekrivači za lice trebaju:<ul style="list-style-type: none">• Budite čisti i u dobrom stanju.• Približite se udobno, ali udobno uz bok lica.• Budite sigurni i treba pokrivati nos i usta korisnika• Omogućite disanje bez ograničenja• Biti u mogućnosti da se peru i mašinski suše bez oštećenja ili promjene oblika. Treba ih rutinski prati, ovisno o učestalosti upotrebe.• Budite na licu korisnika.• Odmorite se od nošenja:<ul style="list-style-type: none">• Isključeno kad je sam u radnom prostoru.• Isključeno kad jedete sve dok se provodi socijalno distanciranje od šest stopa od drugih.• Studenti trebaju sjediti za stolovima za vrijeme jela zalogaje i / ili ručka.• Isključeno kad je vani u udubljenju sve dok se provodi socijalno distanciranje od 6 stopa od drugih.• Vaspitači razmatraju uzimanje pauze za maske u određeno, određeno doba dana. Izvedite studente vani ili ostanite na sedištima udaljenim jedan od drugog.• Vaspitači će podučavati i pojačati pravilne prakse maskiranja.• Vaspitači i saradnici nose ih dok podučavaju ili rade u neposrednoj blizini (jedan na jedan) sa studentom.• Obavezno osigurajte da ih obje strane pravilno nose ako se u bilo kojem trenutku mjere socijalnog distanciranja ne mogu ispuniti i ako je potrebno da dvije osobe budu manje od jedne noge.• Osoblje i studenti nose ih na ulazu u zgradu i tokom prolazaka u hodnicima.• Upotrijebite sredstva za dezinfekciju ruku ili perite ruke 20 sekundi, prije stavljanja pokrivača za lice i nakon što ga skinete.• Kada koristite medicinsku pokrivač lica, pazite da metalni komad bude na vrhu i preko nosa, a obojena lica okrenuta prema van. Na taj ćete način osigurati da oblozi na licu budu prema dolje.• Vježbajte maskiranje kod kuće kako biste se navikli nositi masku na licu prije dolaska u školu.• Face-štitnici mogu koristiti instruktore umjesto maski sve dok podučavaju sa udaljenosti od 6 stopa. Kad instruktor dođe na udaljenosti od 6 stopa od učenika, oni moraju imati masku čak i sa zaštitnim oknom.• Razmotrite studente / osoblje sa invaliditetom / medicinska stanja koja možda neće moći nositi prekrivanje lica.	<ul style="list-style-type: none">• Dodirnite lice i preuredite pokrivač lica na licu korisnika.• Podijelite obloge za lice s drugima.• Pri uklanjanju maske dodirnite oči, nos ili usta.• Nosite ih ispod nosa, oko vrata, podbradanih ispod brade ili na čelu ili visećih na jednom uhu.• Nosite labave ili neprikladne maske.• Nastavite nositi pokrivač za lice koji na sebi ima rupe, pukotine i suze.• Nastavite nositi pokrivač za lice koji je vlažan od kondenzacije ili znoja. Zamenite oblog za lice ako je vlažno ili vlažno.• Uklonite to da biste razgovarali s nekim.• Pokrivače na lice stavite djeci mlađoj od dvije godine, svima koji imaju problema s disanjem, osjetilnim problemima ili su u nesvijesti, nesposobni ili na neki drugi način ne mogu ukloniti pokrivač bez pomoći.

Dodatak C: Proces donošenja odluka za pozitivne slučajeve



Odjel za zdravstvo okruga Polk ima lokalnu nadležnost za upravljanje izbijanjem bolesti. Ima veliko iskustvo u praćenju zaraznih bolesti svih vrsta. Metode korištene za istraživanje drugih zaraznih bolesti i reagiranje na načine prebijanja lanca prenošenja bolesti također se primjenjuju na upravljanje COVID-19.

Ministarstvo zdravlja okruga Polk također ima iskustva u radu sa školama na rješavanju epidemija bolesti u školskim zajednicama. Principi upravljanja epidemijama zaraznih bolesti koje se koriste kod drugih prenosivih bolesti poslužit će kao temelj za planiranje upravljanja COVID-19 u školama.

U slučaju da se u školi nađe potvrđeni slučaj COVID-19, ravnatelj zgrade, medicinska sestra zgrade i zdravstveni odjel županije Polk zajedno će istražiti situaciju i primijeniti korektivne radnje kako bi se smanjilo širenje bolesti i obnovilo zdravlje i sigurnost za veću školsku zajednicu.

Ako škola sazna za potvrđeni ili sumnjivi slučaj COVID-19, treba odmah kontaktirati CD tim Zdravstva okruga Polk. Ako umjesto toga, odjel za zdravstvo okruga Polk sazna za potvrđeni slučaj u školi, član tima CD-a obavijestit će medicinsku sestru zgrade koja će zauzvrat obavijestiti ravnatelja zgrade. Od školske sestre će se tražiti da prikupi sljedeće podatke o osobi koja je na pozitivan način testirala pomoć u istrazi kontakata:

- Ime, datum rođenja i kontakt podaci roditelja (ili kontakt podaci o zaposlenima ako je zaposlenik pozitivan)
- Svi ostali članovi porodice koji pohađaju školu ili neku drugu školu u okrugu
- Raspored učenika / osoblja i informacije o sudjelovanju u vannastavnim aktivnostima (autobusi, opis načina na koji se organizuje dan učenika, uključujući ručak, uključeno u školovanje djece prije i poslije, itd.)
- Popise klasa i karte za sedenje za časove / aktivnosti za učenika / člana osoblja.
- Odjel za zdravstvo županije Polk pomoći će školi da pripremi komunikacije koju će podijeliti roditeljima, osoblju i školskoj zajednici i savjetovat će kako i kada objaviti obavijesti.
- Preporuke Odjela za zdravstvo okruga Polk o trajanju zatvaranja škole i drugim radnjama koje treba poduzeti donosit će se ovisno o slučaju, uzimajući u obzir nalaze istrage kontakata i stupanj širenja u zajednici.

NAPOMENA: Očekuje se da kada se u jednoj zgradi nađe pozitivan slučaj, zgrada može biti privremeno zatvorena (preko noći do 2-5 dana) kako bi se omogućilo dodatno čišćenje i završetak zdravstvenog odjela za dovršetak istrage tog slučaja. Lokalni zdravstveni službenici (Odjel za zdravstvo okruga Polk) utvrdit će opseg učinka (pojedinačna zgrada, više škola, čitav okrug) i trajanje otkaza u školi, za svaki slučaj, koristeći najnovije informacije o COVID- 19 informacija. Ne očekuje se da škole samostalno donose odluke o otpuštanju i otkazivanju povezanih školskih aktivnosti / vannastavnih / velikih događaja / itd. ali se ohrabruje da ovim odlukama poštuju preporuke ureda za zdravstvo okruga Polk.

Za vrijeme zatvaranja škole otkazivat će se vannastavne aktivnosti, školski prije i poslije programa čuvanja djece i drugi veliki događaji. Osoblje, studenti i porodice bit će savjetovani i ohrabreni da ostanu kod kuće i izbjegavaju okupljanje ili druženje bilo gdje dok se ne zna više.

Odjel za zdravstvo okruga Polk pružit će preporuke školama u slučajevima isključenja iz škole, ponovnom prijemu u školu, zatvaranju i otkazivanju školskih aktivnosti.